

上海市奉贤区金汇镇方言教材

dɔŋ̃dæ'ɛ̄v: sīgānɔŋ̃jɪndzø̄dū̄lɲȳi

傷傣话：世界上元音最多的语言

Dôndäc: a language with the largest vowel inventory in the world

主 编：李 辉 洪玉龙

参编人员：胡龙弟 潘水英 罗忠平

马雪姣 张国川 余 怡

顾佳羽 严 铖 夏叶平

复旦大学出版社

2012年·上海

世界上元音最多之地

辛卯冬月吉旦

李風敬題



珍惜民族文化
保护生态语言。

郑勤虎
2012.7.3.

上海市奉贤区金汇镇

2012年7月3日

语音珍品
家乡奇葩
精通母语
传承文化

刘青

中国社会科学院语言研究所

2012年7月16日

目 录

序言	1
前言	11
第一章 语音	20
第一节 单元音	23
第二节 声调	45
第三节 辅音	57
第四节 鼻元音	91
第五节 腭化辅音	102
第二章 词汇	112
第三章 语法	127
第一节 人称代词	128
第二节 指示代词	131
第三节 介词	133
第四节 时态和陈述句	135
第五节 疑问句	136
第六节 感叹句	137
第四章 童谣与诗词	138
第五章 历史	165
第一节 历史悠久	165
第二节 人杰地灵	169
第三节 志存高远	171
第四节 抗倭斗争	173
第五节 朱全闹漕	175
第六节 奉贤的曙光	177
第七节 庄行武装暴动	179
第八节 奉贤解放	183
第六章 名人	186
第七章 风土	195
附录： 伤傣话同音字表	218
后记	233

序 一

地方方言是我国语言文化花园中的一朵奇葩，在语言文化传播和融合中，具有顽强生命力和竞争力。富有地方特色的方言词汇十分丰富，它生动形象、含蓄质朴、感情深厚、贴近生活、幽默诙谐，成为当地人民生产和生活中的重要交际工具。在构筑区域文化氛围和文化环境中，成为不可或缺的因素。“伤傣话”作为金汇地方的方言，不仅是传承本地优秀文化的载体，而且它作为世界上元音音位最多的语言，对于人类学、语言学、社会学等领域的深入研究更具有非凡的意义，从某种角度上来说，它是我们全世界人类的宝贵文化财富。

现在正值我区推进以贤文化为引领的区域文化大建设，“伤傣话”作为贤文化的重要组成部分，在这个背景之下，研究、保存它是深入挖掘贤文化内涵、着力推进文化建设的一种有力的表现形式。书中收录的童谣、历史、名人与风土等内容再现了我们奉贤千年的历史岁月，体现了奉贤人民勤劳、勇敢、爱国、坚强和乐观向上的精神，这实际上也是奉贤“贤文化”形成、发展的一个缩影。

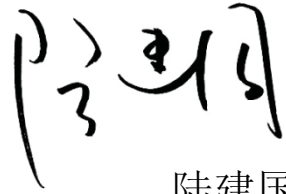
随着社会的开放、经济的发展、文化教育的繁荣，人口的流动、广播影视、网络媒体的冲击，地方方言中的一些古老词汇正逐渐消失，其语音、声调也在明显地向普通话靠拢。方言对表现

传承本地文化的功能正被逐步削弱。在这种困境之下，对方言的保护和传承迫在眉睫。许多社会上的有志之士开始以不同的形式呼吁人们重视日渐式微的地方方言。我欣喜地看到，出生于奉贤金汇镇的复旦大学李辉教授等一批热爱家乡的人士十多年来一直致力于金汇方言的研究。由于李辉教授青少年时期一直生活在奉贤金汇方言的环境之中，耳濡目染，对方言读音、词义等谙熟于心，加之李辉教授深厚的语言学人类学和社会学等领域的功力，因而书中释义都很准确、到位。书中还收集和整理了十分丰富而又生动的方言词汇，可读性很强，展现了金汇方言“傷傣话”的全貌。

教材内容源于学生日常生活，为学生所喜闻乐见；形式上图文并茂，生动活泼。这本教材更大的亮点在于它按照方言学的要求，用国际音标规范地将语言记录下来，并表明其连读变调，使“傷傣话”被原汁原味的保护和传承，可以说是方言教材编写史上一次大胆的尝试。《傷傣话》作为金汇学校拓展型课程纳入教学计划，对于我们奉贤教育而言，为“傷傣话”的传承迈出了坚实的步伐，有效保证了方言传承的稳定性和持续性，真正实现方言文化的源远流长。

这本教材的出现可谓是保护和传承地方方言的一场及时雨，同时也是我们探寻贤文化教育的一条新路径。谨此我向作者表示诚挚的祝贺，同时也对李辉教授等能在浮躁喧嚣的现代社会中静

下心来致力于保护本地方言，抢救非物质文化遗产的举措表示由衷的钦佩和敬意！我们奉贤教育的各界人士将全力支持与配合，共同为保护和传承本地方言、推进贤文化建设添上浓重的一笔。

A stylized calligraphic signature in black ink, consisting of several fluid, interconnected strokes that form the characters '陆建国'.

陆建国

奉贤区教育局

2012年6月14日

序 二

现代人类经历十数万年进化至今，社会结构发生翻天覆地的变化。面对全球化热潮，许许多多识者开始思考地球这个多元化社会下一步的进化形态。人类的确需要开放性的全球化现代经济和科技发展，同时人类仍然需要维护数万年形成的多种语言和多种文化，这是一项两难抉择。但是我们也清晰地知道，文化的力量在于交流、碰撞和创新，任何新技术的发展都是以多元文化为基石产生的。

联合国教科文组织发布的《世界文化多样性宣言》将生物多样性、文化多样性和语言多样性关联起来，揭示出人类发展和生命价值的基本内涵。文化的多元性首先表现为语言的多元性。

“每个人都应当能够选择自己的语言，特别是用自己的母语表达自己的思想”。这种理想境界是我们每个人、每代人企望追求的终极目标。

可是，走进当代现实社会，面对地方方言和弱小族群语言的式微，面对弱小族群文化梦的破灭，众多语言学家和文化学者一直忧心忡忡，迷惘中总感觉应该做点什么。一些学者开始呼吁、一些学者付诸行动。这本书的作者就是呼吁者，就是行动者。李辉博士和他的同事，这些可爱的热爱家乡热爱方言的人，首创启蒙用方言教材，目的也很单纯：保护我们的文化，保护我们的方

言。

这本书真的很好玩。为什么？寓教于乐呀。“从娃娃抓起”不仅是理念，也是实践。李辉博士不但在国际最高学术领域发表论文，还为家乡蒙童编写方言教材。他把深奥的科学知识转化为易懂明了的乡村话语，让小孩子们从家乡土语、童谣、诗歌中传承地方文化，继承祖辈的遗产。我看着这本图文并茂、家乡味十足的读本，浮想牙牙学语孩子们的朗朗方音，真的很钦佩作者的这项创举。

蒙李辉博士厚意让我写几句话，我真不敢喧宾夺主，就写以上想法表示祝愿。恰读到我同门师弟范俊军教授翻译的联合国教科文组织语言与文化多样性文献，因此引用其中一位印第安纳瓦霍族长老的诗歌作为祝词：

如果你不再呼吸，空气将不复存在

如果你不再行走，大地将不复存在

如果你不再言语，世界将不复存在

江荻

中国社会科学院

2012年6月9日

序 三

古吴淞江将长江与杭州湾形成的三角洲分成淞北和淞南两块地域，淞南地区长期属华亭县，后升松江府所辖，通行松江话。南宋时吴淞江开始淤塞，原来吴淞江上华亭县的大港口青龙镇为北宋时在上海浦设立的上海务所取代，到元代至元二十八年(1291年)，析华亭东北五乡置上海县时，上海已成为滨海大港和另一个人口聚居中心，后来松江和上海一直是松江府的两大重镇，松江方言的分支上海方言也在上海浦即黄浦江中段东西两岸形成。在上海1843年开埠之前，上海方言和松江方言一样，有着丰富的辅音、元音和古汉语的全部声调(四声八调)。

20世纪70年代，我先在奉贤的东乡后在西乡住过八年。据我在1980年的调查所记，奉贤地区的方言，除了平安、四团、头桥北部、泰日北部及金汇的东北部一小块地域之外，都属于松江方言区，平安等一块地域属于老上海方言区。这可能与古代大部分奉贤人从松江地区自西向东移来，而奉贤东北和东部小块地方人口是从北面浦东南汇地区迁来有关。

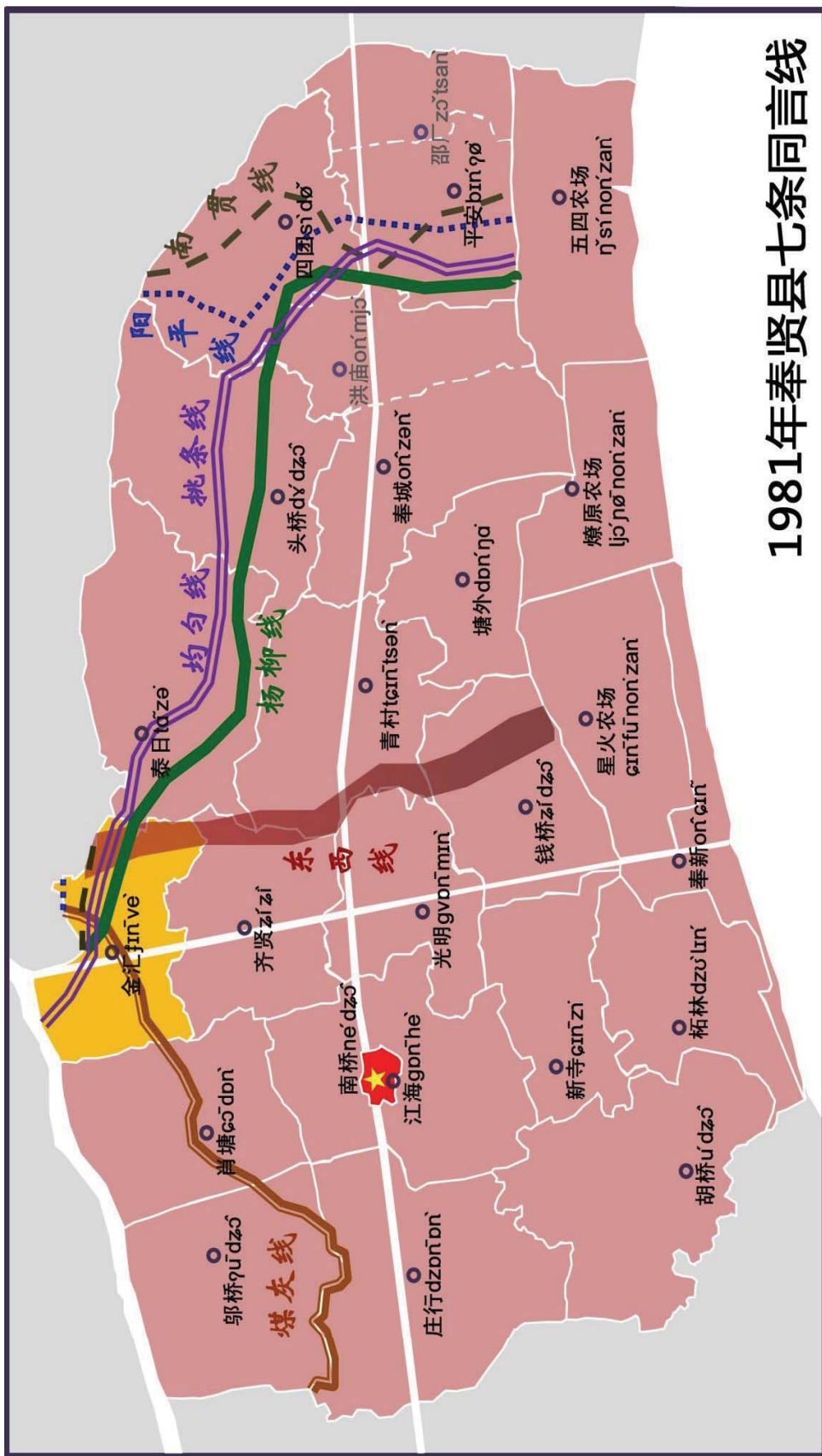
淞南地区的方言是北部吴语的语言发展最缓慢的地区，其在语音上的主要表现，一是辅音保留着与今壮族语言相同的三个先喉塞浊音(即缩气音，如“扁担筋”三字的声母读音)，二是保留着与中古音对应整齐的、吴语中最多的一整套共八个入声韵，加

上介音i、u、y，我调查的南桥镇方言有20个入声韵母(可参见我1981年研究生毕业论文《奉贤语音的内部差异》，发表于《中国语学研究·开篇》第12卷，东京，1994年)。

松江镇及松江许多地区方言变化较快，而离中心较远的长期是乡村的地方，就可能保存更古老的松江音。当年我走遍奉贤各镇乡就发觉当时交通最不便的胡桥地区保留着最老的松江话(奉贤西乡音)。

复旦大学生命科学学院、现代人类学教育部重点实验室的李辉教授确是一位了不起的教授专家，他将人类行为学的科学理论和实践与现代语言学、方言学结合在一起，经过细致的田野调查和综合研究，发现了上海奉贤区金汇方言中有多达20个元音，为世界上至今发表的任何语言记载元音之最，这是非常有价值的研究成果，对于人类学、语言学、历史地理学、社会学、民俗学等的开拓研究，都有深远的意义。

如今回过头去，我再看看我过去的方言调查报告《奉贤语音的内部差异》，数了一下奉贤的西乡音的代表地点南桥和东乡音代表地点奉城音系的元音，都是17个；又数了1853年英国传教士艾约瑟记下的在上海县城调查的上海方言，元音也是17个(可参见我与田佳佳翻译、2011年外语教学和研究出版社出版的艾约瑟著《上海方言口语语法》一书)，我1980年在松江镇调查记录过的松江方言，元音也是17个，我在1984年调查的南北吴语40个地点方



1981年奉贤县七条同言线

- 东西线** 奉贤东西乡口音的过渡线。
- 煤灰线** “煤灰”韵母线北为*i*，线南为*e*。
- 杨柳线** “杨柳”声调线北为23/55，线南为23/53。
- 均匀线** “均匀”韵母线北为*iuŋ*，线南为*yeŋ*。
- 挑条线** “挑条”声母线北为*c'ɿ*，线南为*tc'ɿ/dz*。
- 南贯线** “南贯”韵母线西为*e*，线东为*E*。
- 阳平线** 阳平调线西为231，线东为113并入阳去调。

言，没有一个达到17个元音（可见钱乃荣《当代吴语研究》上海教育出版社，1992年）。

现今的奉贤金汇话为什么会有20个元音？李辉教授要揭开这个奥秘。最近李辉教授又和我一起翻阅了我的1981年论文中的一张奉贤“七条同言线总图”（此图也刊于《奉贤县志》卷三十一·《方言志》，上海人民出版社，1986年，第1032页），看到影响奉贤地区语音最大的七条同言线中的五条，其北头都汇聚交叉在金汇乡的北部。这里有上海方言区和松江方言区的分界线（东北面在标志上海方言的阳平两字组连读变调23+55线范围内）穿过，有奉贤语音中最重要的差异西乡方言和东乡方言的分界线穿过，还有i线（“妹”读“mi”或“me”的差异）同言线、iong线（“云”读“yong”或“yueng”的差异）等同言线的北头也从那儿穿过，这是一个语言分歧交汇之地。李辉教授又考察到当地近年发生的入声字促音韵尾失落的新变化，无怪乎金汇的称之为“伤傣话”的元音多到极点了。这是仅从语言学的角度进行表面层次观察分析的成因，真正具体的发生和演变细节，也许要透过人类迁徙、遗传变异、语言杂交、社会变迁等多元因子的综合考察，进行细致的论证方能得到精彩的解释和结论。

李先生不但是一名有创造力的人类学研究者，而且又是一位实践家。自从我与李辉教授结识以来，非常佩服他研究学问的科学精神和知行一致的工作态度。李教授的认真，不仅仅在于通过

辛勤的田野工作，在学问的研究中取得了重大的创新发现，而且他接着与当地的干部和群众结合在一起，立即行动起来，策划创建一个“元音极地主题公园”和学习研究基地，设想在当地树起“世界最多元音”的纪念碑，又着手编写了这本《傣语》普及教材，让世界上更多的人来了解、考察、学习这里的特色语言，使人们更重视和传承这一宝贵的文化遗产，更接近科学。如果我们的学者都能让自己的人文科学研究成果走进与人民大众实际生活相关联的领域里去，关注民众和社会发展，而不是只将自己负责的项目结题上交了事而离不开书案，那么我们的社会一定会向文明和进步迈开更大的脚步。

为了表示支持，当其书成，来敝舍索序时，谨述感想如上。

钱乃荣

上海大学

2012年6月10日

前言

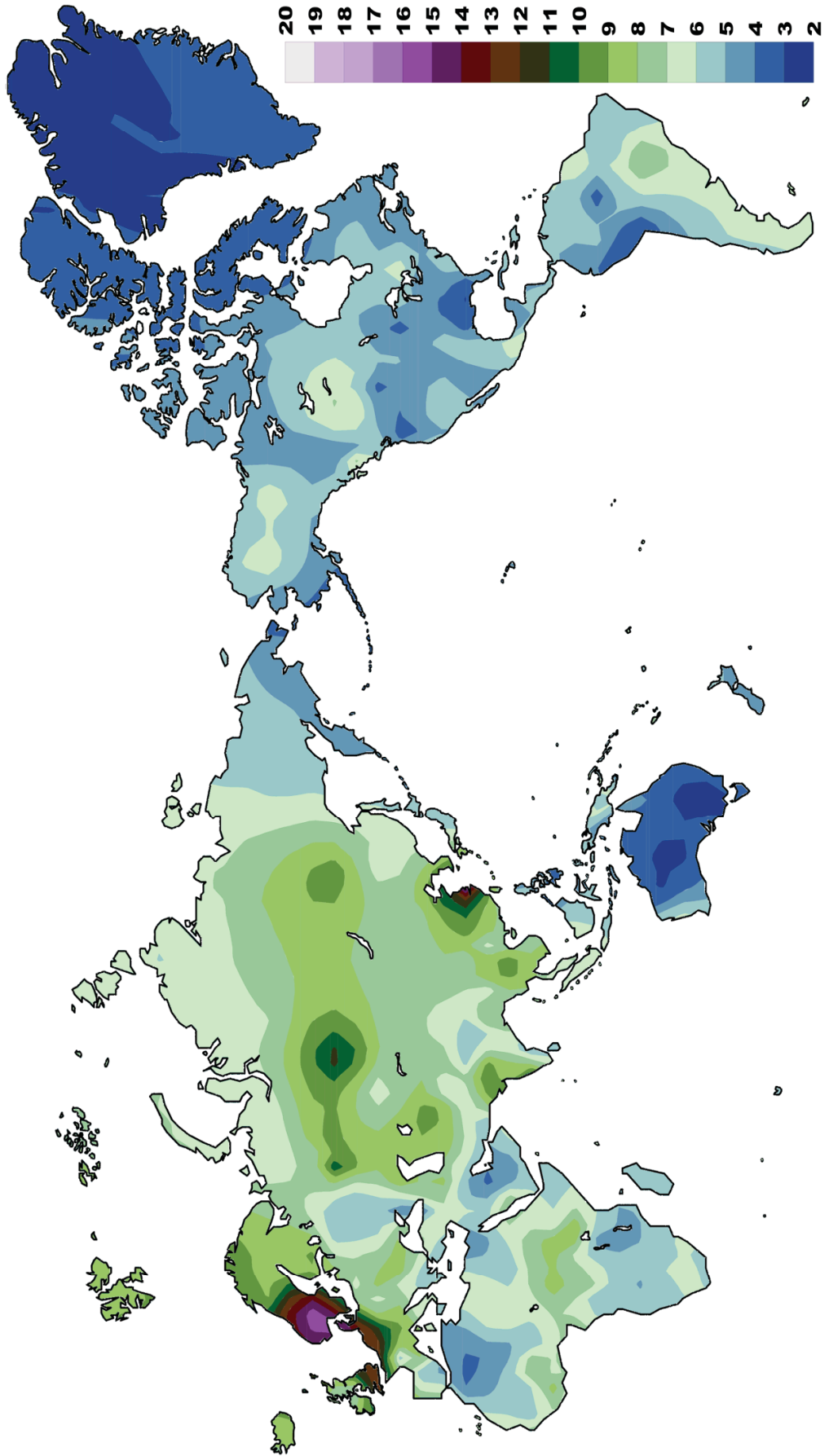


全世界有7000多种语言。语言从哪里来？又是怎么演化成那么多不同的样子？最极端形态的语言是怎样的？这些语言人类学研究了上百年的问题在2012年有了初步的答案。国际顶级的学术期刊《科学》上连续发表了数篇论文，全面探讨了各种语言的语音多样性分布与语言起源的问题。这几篇论文中，包括复旦大

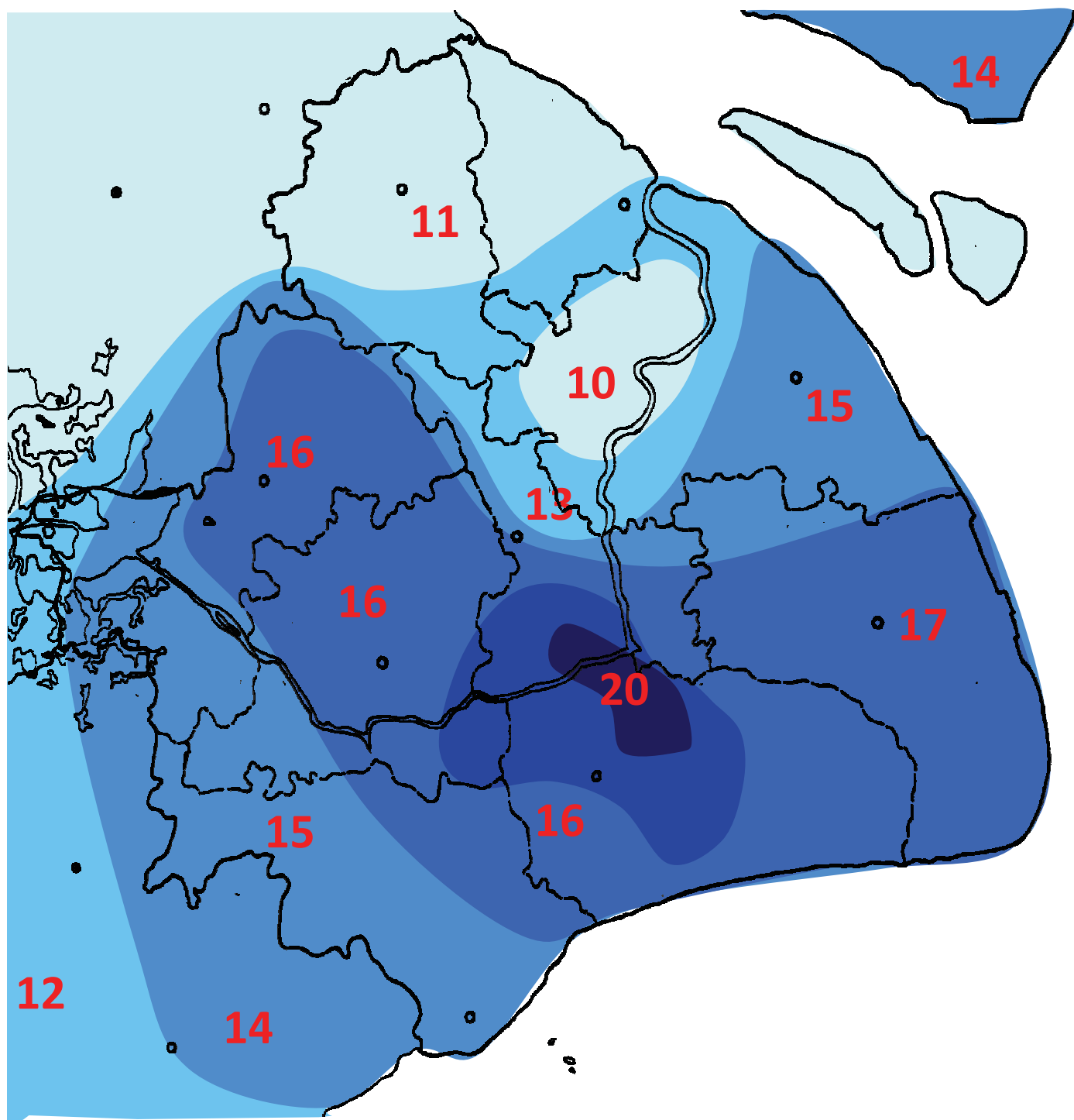
学人类学系我课题组的一篇。这篇论文分析了全世界各个语系中最具代表性的500多种语言的语音系统，得出了语音分布的世界规律，指出全世界大部分语言都源于大约4万年前中东的早期现代人大扩张。这一研究得到了全世界语言学人类学界的极大关注。

通过这一研究也发现了几种最极端的语音系统。语音分为声调、辅音、元音三部分。其中声调的分布最简单，很多语言都不区分声调，有声调的语言集中分布在西非、东亚和西北美，其中东亚语言的声调最复杂。声调最多的语言是中国贵州锦屏县和剑河县之间的高坝南侗语，有15个声调，说话就像唱歌一样。辅音种类很多，有数百种，分布也比较复杂。辅音较多的地方有多处，

世界語言元音數量分布圖



上海地区元音音位 数量分布示意图



包括南非、高加索山区、中国川西等。世界上辅音最多的语言是西北高加索地区的优必语(Ubykh)，达到了180个辅音。但是在1864年3月，优必人被沙皇亚历山大二世赶出家园，逃到了土耳其，从此开始流散。优必语也开始渐渐式微，到了1992年10月，最后一个使用者逝世，这种奇异的语种也就灭绝了。这使得全世界的学者唏嘘不已，这种复杂的辅音系统是如何发展形成的，对使用者有什么影响，我们再也无从研究。所以一种语言的灭绝，对人类的损失，可能比一个物种的灭绝更甚，何况是一种极端语言。

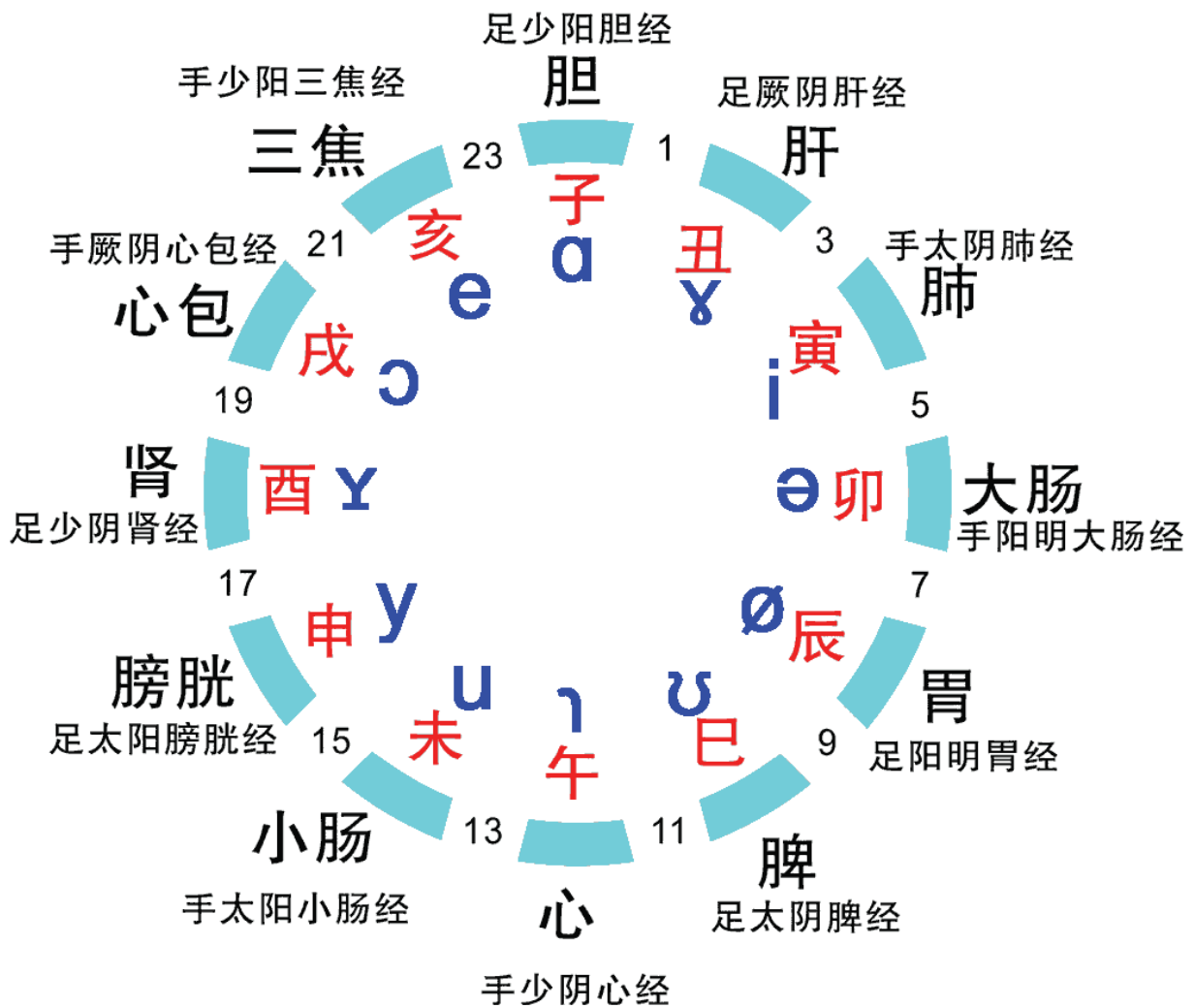
元音是语音中最重要的部分，是一个音节的主体部分。世界上大部分的语言都有大约5个元音音位(aeiou)，只有少数语言的元音音位数量发生了大的变化。有些语言元音减少，比如阿拉伯语只有三个元音(aiu)，而高加索西北部的阿布哈兹语只有两个元音(aə)。另外一些语言的元音开始增多，少数甚至超过12个。世界上—共只有两大类语言达到12个元音音位，一类是北欧的日耳曼语族，另一类是东亚的吴语方言区，这两个地方成为了世界元音系统的两大“高原”。在这两个元音高原上，原来人们知道的最高峰是有16个元音的瑞典语和丹麦语。但是，通过我们的调查，发现上海郊区的吴语松江方言普遍达到或超过16个元音音位，是一个真正的“元音极地”。而以奉贤区金汇镇为中心的“傷傣话”甚至达到了20个元音音位，成为了世界元音无以企及的最高峰。

我们对于“傜傜话”的研究，实际上早在1998年就开始了。为了调查上海各地区人群的来源，我们选择了13个乡镇，分析了当地居民的语言、文化、体质、遗传、家谱方志等等。这13个镇中就包括金汇镇。在体质和遗传上，金汇居民有着明显的古代百越民族特征，而在语言上，金汇方言也保留着百越的语言侗傜语系的口音和部分词汇。金汇的“傜傜话”就此进入了我们的研究视野。为了分析“傜傜话”的元音音位是否是世界上最多的，我们在世界各地的图书馆中收集语言资料，总结语音的分布规律。这一工作前前后后做了十多年。最终，我们了解到，世界上大部分地区都是元音“平原”，甚至“低谷”，只有北欧日尔曼语区和中国吴语区是元音“高原”。元音的音位数量在语言系统中是渐变的，不可能突然升高。所以元音“最高峰”只可能出现在“高原”上，不可能出现在“平原”或者“低谷”。因此只可能在日耳曼语族和吴语区寻找最高峰。所幸的是，这两大类语言都在经济最发达地区，都已经得到了最详细的研究，所以我们能够确定“傜傜话”真的是世界元音“最高峰”。

作为世界上元音音位最多的语言，“傜傜话”是全世界人类的宝贵文化财富，是值得人类学、语言学、社会学等等领域深入研究的对象，对于人类的发展可能有着非常的意义。这种复杂的语音系统，也可能影响到使用者的生理和心理状态。我们没有想到的是，中医学家对这一现象有特别的解释。中国传统医学认为

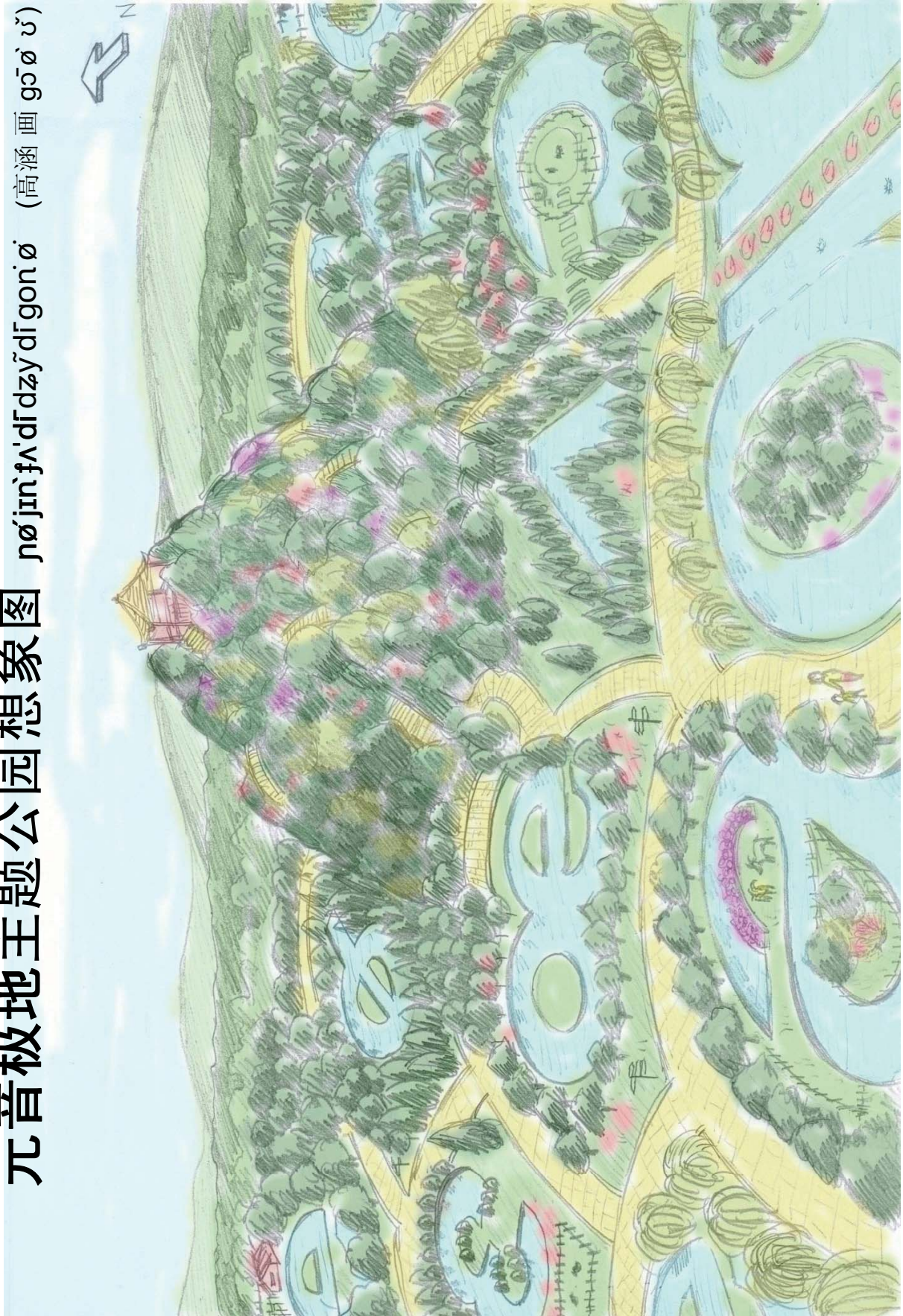
元音与经络

I 任脉 **a** 督脉 **æ** 带脉 **ɛ** 冲脉
œ 阴跷脉 **ʌ** 阳跷脉 **o** 阴维脉 **ɔ** 阳维脉



元音极地主题公园想象图

ŋøʝin̩fʌ'dfɪdzɤdʒɤdʒɪŋon̩ø (高涵画 gō hān huà)



元音是不同经络中的元气鼓荡发出的声音。人体有20条经络，对应20个元音。比如y对应膀胱经，所以给小孩把尿时需要发出“嘘”的声音；a对应胆经，所以是我们壮胆时发出的声音。傷傣话的20个元音对于使用者的影响可能是中医学研究的宝贵材料。我们现在不知道，这一语种还会对其他学科产生什么样的启发和影响，但是我们必须把这一人类文化遗产保护下来，传承下去。

保护“傷傣话”的文化生态，我们思考了很多，并提出了三个设想。（1）改变社会心态：上海郊区的语言文化长期受到市区的歧视，所以郊区居民对使用本地方言普遍有羞愧感。我们希望通过在显著位置树立一块“世界上元音最多之地”纪念碑，改变当地居民的社会心态，对“傷傣话”有自豪感。（2）努力传承方言：语言文化的未来在于少年儿童，只要孩子们还在使用这种语言，它就不会灭绝。所以我们编写这本教材，在金汇学校率先开设“傷傣话”方言拓展课程，在推广普通话的同时保护方言文化，并且传承当地的特殊曲艺和戏剧等非物质文化遗产。（3）研究、宣传和推广：建设“傷傣话博物馆”，吸引各方面的专家对当地的语言文化和社会现象等等展开深入研究。建设“元音极地主题公园”，在这个世界上第一个语言学的公园中，我们将以元音为线索，把各种家养动物、农作物、建筑器物等都按照名称的元音音位分类安置，全面展示上海本地人的传统生活。同时，将“金汇清音”等曲艺在公园中演出，寓教于乐，成为上海又一

个文化旅游胜地，吸引世界各地的游客来当地游览。希望通过我们的努力，把金汇这个方言文化生态建设的试点建设成功，推进中国各地的传统文化保护和发扬。

这一本方言教材，其实并不仅限于金汇镇可以使用，而且适用于奉贤区的大部分地区，甚至邻近的闵行区马桥镇、松江区叶榭镇、金山区亭林镇也可参考使用。因为傷傣话的分布并不仅限于金汇镇，而是分布于以金汇镇为中心的上海南部郊区。金汇周边的方言仅仅在元音音位上略少几个，声调略有不同。这本教材只是一个开始，相信其后文化建设将会越来越精彩。现在，让我们进入这本教材的正文，感受一下“傷傣话”的神采。

李辉

复旦大学 人类学系

2012年5月27日